

平成29年度

図書館要覧



うきちゃん よしくん
うきは市立図書館イメージキャラクター



うきは市立図書館

目 次

| | | |
|-------------------|-----------------------|----|
| 1 | うきは市の概要 | 1 |
| 2 | 沿革 | 2 |
| 3 | 利用案内 | 6 |
| 4 | 概要 | 6 |
| 5 | 運営計画 | 7 |
| | （1）目標 | |
| | （2）運営方針および機能 | |
| | （3）資料収集方針 | |
| 6 | 蔵書構成 | 9 |
| | ○蔵書構成比（分類別） | |
| 7 | 利用状況 | 10 |
| 8 | サービス指標 | 12 |
| | ○入館者数 | |
| | ○インターネット・AVブース（館内利用） | |
| ※以下、協議会資料と重複のため割愛 | | |
| 9 | 図書館事業 | 13 |
| 10 | 特設コーナー | 16 |
| ○ | うきは市立図書館の設置及び管理に関する条例 | 17 |

1 うきは市の概要

うきは市は福岡県南東部に位置し、東は大分県日田市・南は日田市上津江村や福岡県八女市、西は久留米市に接し、北は筑後川をはさんで朝倉市に面しています。北の約3分の1は田園地帯、南の約3分の2が果樹園や林業が盛んな地帯です。人口約3万935人（H28.2月）、総面積は117,46平方キロです。

古くは生葉郡といわれ、耳納山脈の東に広がる装飾古墳群の里であり、文化も古くより発展してきました。また南北朝から戦国時代にかけては豊かな資源をめぐる争いも多くあり、今も山地に足を入れると山城の遺跡が多数眠っています。

江戸時代になると、久留米藩に属する宿駅として、また、「五庄屋物語」で有名な豊かな農業、林業、問屋等で栄えました。江戸時代中期以降には商品作物の栽培・加工及びその集散や、「吉井銀（よしいがね）」と称された有力商人の商業活動などにより繁栄し、市街には白壁づくりの商家群が形成されました。現在は中心部が伝統的建造物群保存地域に指定され、「お雛さまめぐり」・「小さな美術館めぐり」・「楽市楽座」・「お宝の市」など、市内外の多くの人々に親しまれています。一方、南部の山間部も伝統的建造物群保存地域に指定された地域があるほか、「昭和名水100選」・「日本棚田100選」・「水源の森100選」に選ばれ美しい自然が保たれており、「ほたる祭り」・「彼岸花めぐり」・「はさら祭り」などが有名です。

平成17年3月、浮羽郡吉井町と浮羽町が合併し「うきは市」が誕生しました。図書館の建設が提起され、旧浮羽町庁舎をリフォームして、平成21年4月7日にうきは市立図書館が開館し現在に至っています。



一般開架

2 沿革

- 平成20年 1月 図書館準備室の設置
- 平成21年 1月 浮羽庁舎改修工事竣工
- 2月 図書館準備室移転、うきは市民センターへ
- 4月 開館式典、通常開館開始
ボランティアによるおはなし会を開催（以後、毎週土曜日開催）
工作教室開催（未就学児対象）（以後、毎月第2日曜日開催）
大人向け上映会（以後、第2日曜日開催）
子ども向け上映会（以後、第4日曜日開催）
- 8月 第1回図書館夏まつり
- 11月 福岡県読書推進大会 うえやまとち先生講演会
- 12月 第1回図書館クリスマス会
- 平成22年 4月 図書館 de クッキング（小学生対象）（以後、奇数月第4日曜日開催）
大人向け上映会（以後、第2、第4日曜日開催）
子ども向け上映会（以後、第1、第3日曜日開催）
- 7月 第2回図書館夏まつり
- 10月 うきは市内保育所等へ団体貸出本配送業務開始
- 12月 第2回図書館クリスマス会
- 平成23年 2月 第1回小学生カルタ大会
- 3月 児童文学講演会 石津ちひろ先生
- 7月 開館3周年記念講演会 藤田浩子先生
第3回図書館夏まつり
写真展示（釜石市・大槌町の今 ～ボランティアが見た被災地～）
- 9月 うきは市内小・中学校へ団体貸出本配送業務開始
校区公民館（希望する7館）へ団体貸出本配送業務開始
- 12月 第3回図書館クリスマス会
- 平成24年 1月 写真展示（装蹄師 綾部久雄の世界 ～南里忠宏写真展～）
- 2月 第2回小学生カルタ大会
- 4月 3階施設利用の時間変更（9時～17時まで）
「うきは市子ども読書活動推進計画」策定に着手
- 6月 小学生読書リーダー養成講座（県の事業：会場館）
市民講師による工作教室 年間6講座実施（以後、継続的に実施）
- 7月 第4回図書館夏まつり
図書館寺子屋 8/1～8/4
- 12月 第4回図書館クリスマス会

- 平成25年 3月 市内学童保育所へ団体貸出本配送業務開始
 4月 「うきは市子どもの読書活動推進計画」策定される
 6月 第1回うきは市小学生読書リーダー養成講座
 7月 第5回図書館夏まつり
 8月 夏休み工作教室
 図書館探検ツアー
 小学生図書館司書体験
 9月 絵本の読み聞かせ講座（3回）
 11月 折り紙展示
 12月 第5回図書館クリスマス会
 うきはアリーナ団体貸出本配送開始
- 平成26年 1月 第3回小学生カルタ大会
 図書館講座「てあそび」
 4月 図書館3階施設利用の有料化
 5月 市民おすすめの本 募集 応募者41点 ※特設コーナー設営
 6月 絵本の読み聞かせ講座 「家庭ではじめる読み聞かせ入門」（2回）
 絵本の読み聞かせボランティア養成講座（4回）
 親子で楽しむ「手あそび」講座
 第2回うきは市小学生読書リーダー養成講座（4回）
 7月 第6回図書館夏まつり
 絵本づくり講座
 図書館司書体験（2回）
 夏休み工作教室
 10月 折り紙展示会
 DVD「五庄屋物語」上映会
 出張おはなし会（保育所・園 等で希望されるところに出向く）
 読書週間「塗り絵」にチャレンジ
 ※「うきちゃん、よしくん(図書館キャラクター)」作品は館内展示。
 本のタイトル当てクイズ
 11月 家読（うちどく）講演会 ～演題：読書は心のビタミン～
 小郡市立図書館 館長 永利 和則 氏
 12月 第6回図書館クリスマス会
 絵本の木「Giving Tree」
 「もっと活躍できる！ はずだったのに・・・」～いたんだ資料の展示～
- 平成27年 1月 大人のおはなし会 1/23 図書館探検隊（4回）
 家読（うちどく）ノート配布 小学生（1～4年生）に配布、家読を啓発。
 2月 図書館貸出管理システム更新 2/28
 3月 累計貸出冊数100万冊 3/18 Web検索、予約サービス開始 3/24
 4月 市民おすすめの本 募集 ※特設コーナー設営

- 市民講師による「ものづくり教室」 4/26, 5/24, 6/21, 10/4, 12/12
 読書週間（春） 4/27, 5/12 おすすめ本リスト、特製しおり配布
- 5月 めいぐるみのお泊り会（保育所・園）
- 6月 絵本の読み聞かせ講座 「家庭ではじめる読み聞かせ入門」 6/10
 「男性による読み聞かせ講座」 1/24 野菜づくり教室 6/20, 9/26
 第3回うきは市小学生読書リーダー養成講座 6/28, 7/11, 9/12, 11/29
- 7月 第7回図書館夏まつり 7/4 おはなし会スペシャル 他
 ブックリサイクル 7/4～8 絵本づくり講座「飛び出す絵本」 7/29
 小学生図書館司書体験 7/31, 8/26 折り紙相談会 7/22, 29, 8/5, 12, 19, 26
- 8月 小学生夏休み工作教室 8/5, 19
 絵本の読み聞かせボランティア養成講座 8/9, 23, 30
- 9月 高齢者向けおはなし会技術向上講座 9/9
- 10月 折り紙展示会 10/24～11/11 大人のおはなし会 10/29, 1/30
 出張おはなし会 10/10, 21, 22, 28, 11/14, 18, 28, 12/18, 1/22
 読書週間（秋） 10/27, 11, 9 貸出くじ、「塗り絵」にチャレンジ
 ※市内保育所・園、幼稚園 作品は館内展示。
 本のタイトル当てクイズ
- 11月 「うきどく」講演会 11/30 読書推進市民グループ「エホント」様
 絵本のすゝめ～エホント流、ココロが育つ家読
- 12月 第7回図書館クリスマス会 12/12 人形劇カスペル上演 他
 ビブリオトーク、POPコンクール 12/12 ブックリサイクル 12/12～16
 親子で楽しむ「手あそび」体験 12/15
- 平成28年 1月 1階累計入館者数80万人 1/16 大人のおはなし会 1/23
 図書館探検隊 1/24, 31, 2/7, 2/14
- 2月 高齢者に向けた簡身体操講座 2/14
- 3月 「うきどく」ノート改訂第2版配布 絵本をもらっちゃおう大作戦 3/1～31
- 4月 市民講師による「ものづくり教室」 4/30, 5/29, 10/30
 謎を解け！図書館からの挑戦状 4/5～5/12 絵本の福袋 4/23～5/12
 読書週間（春） 4/23～5/12 おすすめ本リスト、特製しおり配布
- 6月 絵本の読み聞かせ講座 「家庭ではじめる読み聞かせ入門」 6/17
 野菜づくり教室 6/4
 第4回うきは市小学生読書リーダー養成講座 6/26, 7/10, 10/2, 11/27
- 7月 七夕飾り短冊募集 7/5～8/7 絵本づくり講座 7/27
 第8回図書館夏まつり 7/30 おはなし会スペシャル 他
 ブックリサイクル 7/30～8/3
 小学生図書館司書体験 8/2 折り紙相談会 7/21, 28, 8/4, 11, 18
- 8月 小学生夏休み工作教室 8/3, 10
- 9月 おススメの本をシェアしよう 9/3 高齢者向けおはなし会技術向上講座 9/10
 親子で楽しむ「てあそび」講座 9/21

- 10月 出張おはなし会 10/19, 11/17, 12/20 折り紙展示会 10/30~11/11
 おはなし会+ (大人向けおはなし会) 10/29
 読書週間 (秋) 10/27~11/9
 貸出くじ、「塗り絵」にチャレンジ、クロスワードパズル他
 ※市内保育所・園、幼稚園 作品は12/28まで館内に展示。
 POPコンクール 10/27~12/28 (展示期間)
- 11月 絵本の読み聞かせボランティア養成講座 11/10, 17, 24
 「うきどく」講演会 11/19 絵本作家 すぎやまこうたく 様
 ~読み聞かせ&ライブペイント~
- 12月 第8回図書館クリスマス会 12/10 人形劇カスペル上演 他
 ブックリサイクル 12/10~14 累計貸出冊数130万冊 12/23
- 平成29年 1月 絵本の福袋 1/29~2/12
 3月 男性による読み聞かせ講座 3/12
 「うきどく」ノート改訂第2版 (低学年向け) 配布
 4月 平成29年度子どもの読書活動推進優秀実践図書館
 文部科学大臣表彰 4/23

3 利用案内 H29.4.1 から一部改正

・開館時間

【1階及び3階閲覧室・ぬくもり広場】

通常（火曜～木曜、土曜、日曜）午前9時～午後6時まで

金曜日 午前9時～午後7時まで

【3階大小会議室・創作室・小ホール】

全ての曜日 午前9時～午後10時まで

・休館日

【1階施設】

毎週月曜日 （月曜日が祝日・休日の場合はその翌日）

年末年始 （12月29日～1月3日）

特別館内整理期間 （平成27年2月19日～2月28日）

【3階施設】

年末年始 （12月29日～1月3日）

館内清掃日 （4・6・8・10・12・2月の第1月曜日）

・登録要件

市内在住者、または市内に通勤・通学している人、及び久留米広域圏（小郡市・久留米市・大川市・大刀洗町・大木町）・朝倉市・筑前町・東峰村在住者。

・貸出冊数・貸出期間

| 資料 | 冊・点数 | 貸出期間 |
|-----------------------|------------------------------------|-------|
| 本・雑誌・紙芝居 CD・DVD など | 合計10冊・点まで そのうち CD・DVD は 3点まで | 15日以内 |

4 概要

① 開館 平成21年4月7日

② 所在地 〒839-1497 福岡県うきは市浮羽町朝田582-1
うきは市民センター内（1階・3階）

TEL 0943-77-3050

FAX 0943-77-3220

HP <http://www.ukiha-library.jp/>

③ 施設概要

構造 鉄骨鉄筋コンクリート造三階建

敷地面積 6415.00㎡（複合施設）

| | |
|---------|----------|
| 建築面積 | 2707.76㎡ |
| 延べ面積 | 5787.72㎡ |
| 図書館延床面積 | 2796.31㎡ |

5 運営計画

(1) 目 標

うきは市立図書館の運営については、うきは市立図書館建設基本構想に基づいて、市民への情報提供の場として、あるいは市民自らが教養を高めたり、豊かな文化を創造したりする場としての図書館を、利用しやすく親しまれるよう運営することにある。又、広域市町村圏の情報拠点となることを目指す。

(2) 運営方針および機能

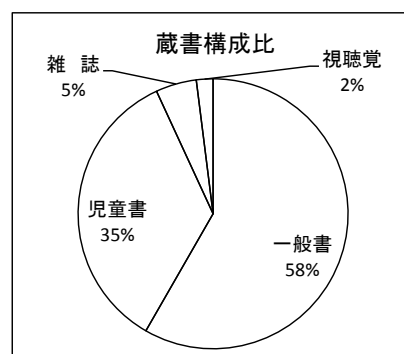
- ①一般図書・児童図書・福祉資料および視聴覚資料の収集・保存・整理をし、幼児から老人・身体障害者を含めたあらゆる市民を対象とした貸出を行い、利用に供し、市民の文化・教養の向上に資するとともに、市民の潤いのある心を育む。
- ②郷土資料・行政資料及び辞典等の参考図書や専門雑誌等を収集し、市民の読書相談・調査研究・技術向上のための援助業務を行う。
- ③業務の機械化を進めた図書館運営を行い、マーク等の書誌情報を利用した図書整理や図書資料検索・予約を行う。また図書館間相互貸借を通じ、全国・全県的な図書情報や資料の収集提供を行う。特に、生活情報については、インターネットの利用を通じて、正確でスピーディな情報伝達を行う。
- ④視聴覚室機材及び資料の収集に努め、図書館施設提供とともに市民サービスを計り、また県や地区視聴覚ライブラリーと連携を保ち、視聴覚ライブラリー機能を果たす役割を持つ。
- ⑤県視聴覚ライブラリーやその他機関との連携を密にして、利用者の要求に応じるための相互貸借を行う。
- ⑥郷土資料・行政資料に関する視聴覚資料を収集・保存し、市民のための援助業務を行う。
- ⑦福祉的サービスを重視し、大活字図書・録音図書・点字図書といった資料面、サービス面の機能を順次充実し、障がい者福祉向上に努める。
- ⑧巡回図書等の館外活動を積極的に推進し、市内全般を対象とした図書サービス網の運営を行う。
- ⑨近隣にある市民ホール・コミュニティーセンター・歴史資料館等の社会教育施設や、広域市町村圏施設と情報交換を行いながら有機的結びつきを高め、総合的な機能向上を計る。
- ⑩施設や資料を使っでの、社会教育的・文化的諸講座や研修会等、直接主催事業を開催し、また個人や団体の教育・文化活動への間接的援助を行う。

(3) 資料収集方針

- ①一般図書については、全市民を対象として、知識・文化・教養・潤いある生活等の発展向上のため、全生活分野からバランス良く、新鮮な情報のものを収集する。約4万5千冊の図書を開架する。
- ②児童図書については、幼児から中学生までを対象に人間性豊かな発育に役立つ図書を収集する。また、絵本・紙芝居等の視覚的図書資料も収集する。約2万冊の図書を開架する。
- ③参考コーナーの図書については、一般的な辞典参考図書とともに、広域圏を対象とした郷土資料や、市・県・国の行政機関の発行する資料を収集し、資料の充実を目指す。また、電子メディアも使用し最新の情報の収集にあたる。約6千冊の図書資料と、その他ファイル資料や地図等を開架する。特に、中世山城資料、装飾古墳等の資料については積極的に収集する。
- ④新聞は、一般大衆紙はもとより、政治・経済・工業等の専門紙まで幅広く収集する。特に郷土関係新聞については長期保存をはかる。現在9紙収集している。
- ⑤雑誌は、社会の情報化時代を反映して市民からの要望も種々多様であり、また発行タイトルも多いため、全生活分野を対象に内容の良い資料をバランス良く収集することに努める。特に、学術関係については、利用者状況を考慮しつつ積極的に収集する。
- ⑥視聴覚資料としては、カセットテープ・コンパクトディスク・ビデオテープ・DVD・16ミリフィルム・スライド等録音・録画資料から、内容的に厳選した資料を全生活分野にわたって収集する。
- ⑦上記以外の視聴覚資料として、絵画、録音テープなど郷土資料に該当するものについては、すべて収集の対象とする。
- ⑧福祉資料として大活字図書・録音図書・点字図書を収集する。

6 蔵書構成 (平成29年3月現在)

| | | |
|-----|---------|--------|
| 一般書 | 64,259 | 58.3% |
| 児童書 | 38,380 | 34.8% |
| 雑誌 | 5,389 | 4.9% |
| 視聴覚 | 2,198 | 2.0% |
| 合計 | 110,226 | 100.0% |



○蔵書構成比 (分類別)

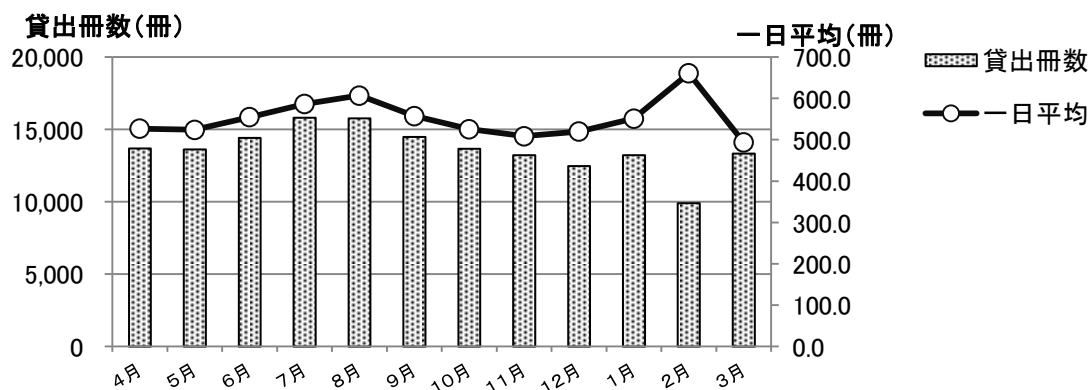
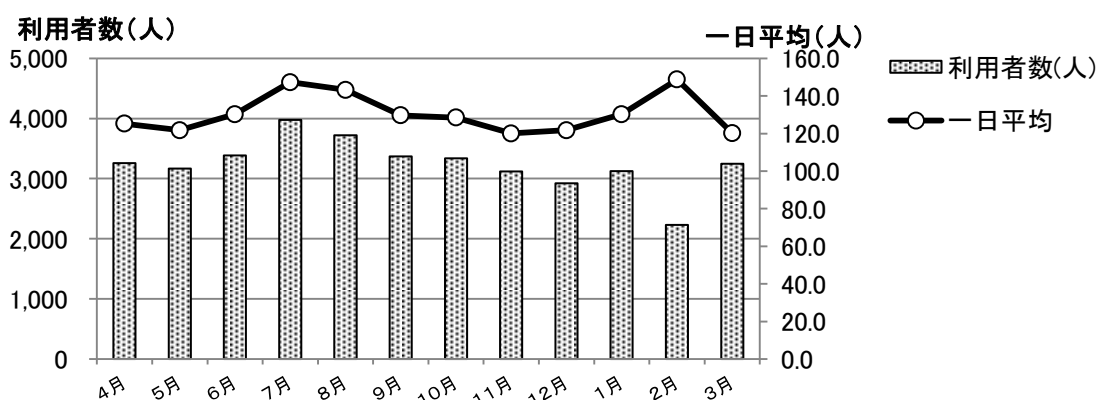
| | | | | | | | | | | | | |
|-----|-----------------|--------|----------|-----|--------|--------|-------|-------|-----|---------|--------|--|
| 一般書 | 0 総記 | 1,425 | 2.2% | 児童書 | 0 総記 | 288 | 0.8% | 視聴覚資料 | C D | 1,239 | 56.4% | |
| | 1 哲学 | 2,936 | 4.6% | | 1 哲学 | 359 | 0.9% | | DVD | 959 | 43.6% | |
| | 2 歴史 | 7,016 | 10.9% | | 2 歴史 | 1,415 | 3.7% | | 小計 | 2,198 | 100.0% | |
| | 3 社会科学 | 8,350 | 13.0% | | 3 社会科学 | 2,198 | 5.7% | 総合計 | | 110,226 | | |
| | 4 自然科学 | 4,314 | 6.7% | | 4 自然科学 | 2,158 | 5.6% | | | | | |
| | 5 技術 | 5,669 | 8.8% | | 5 技術 | 1,204 | 3.1% | | | | | |
| | 6 産業 | 2,543 | 4.0% | | 6 産業 | 678 | 1.8% | | | | | |
| | 7 芸術 | 7,282 | 11.3% | | 7 芸術 | 2,190 | 5.7% | | | | | |
| | 8 言語 | 1,075 | 1.7% | | 8 言語 | 487 | 1.3% | | | | | |
| | 9 文学 | 23,649 | 36.8% | | 9 文学 | 12,967 | 33.8% | | | | | |
| | 下記は0~9類に含まれている。 | | | | その他 | | | | | | | |
| | 郷土・行政 | 935 | | | 絵本 | 13,183 | 34.3% | | | | | |
| | 文庫 | 4,616 | | | 布絵本 | 63 | 0.2% | | | | | |
| | 大活字本 | 604 | | | 紙芝居 | 1,023 | 2.7% | | | | | |
| 小計 | 64,259 | 100.0% | パネルシアター | 129 | 0.3% | | | | | | | |
| 雑誌 | 5,389 | | エプロンシアター | 38 | 0.1% | | | | | | | |
| | | | | 小計 | 38,380 | 100.0% | | | | | | |

○新聞雑誌について

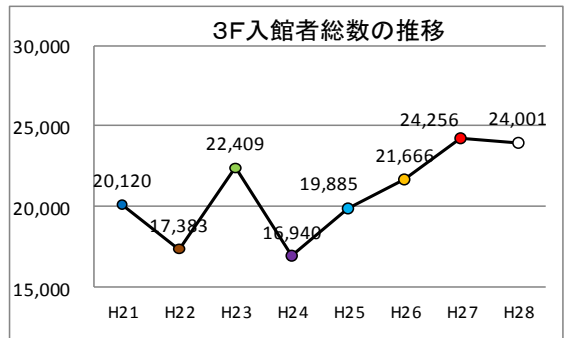
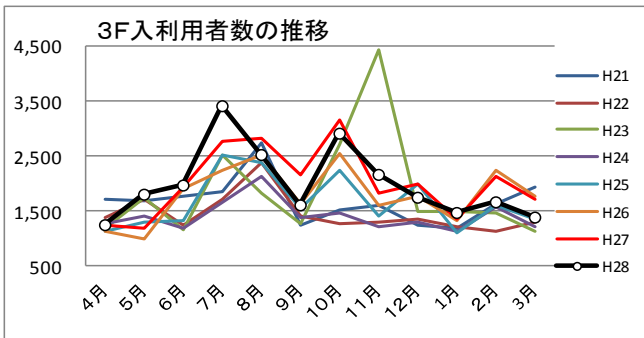
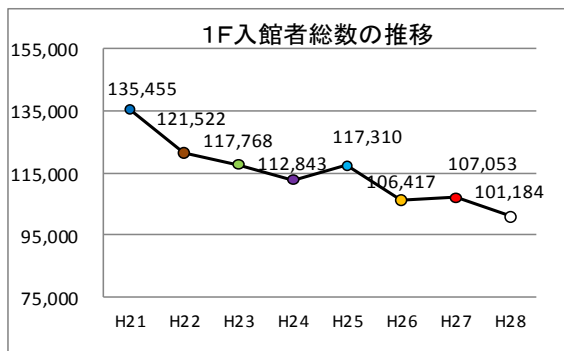
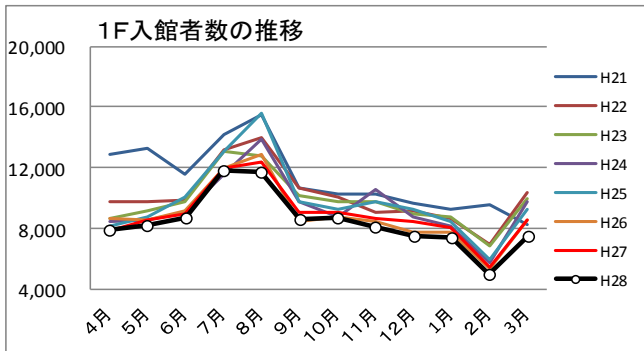
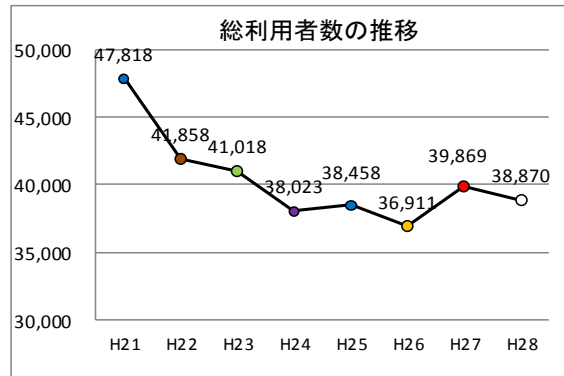
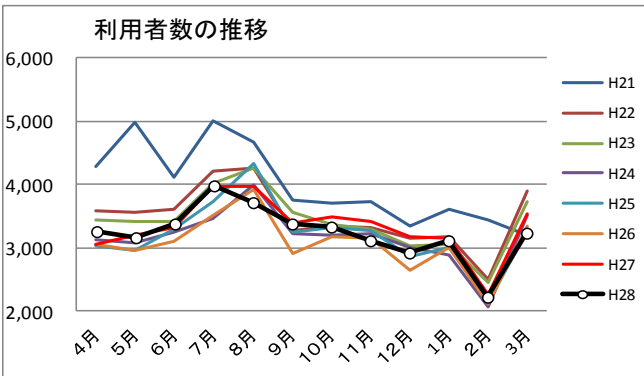
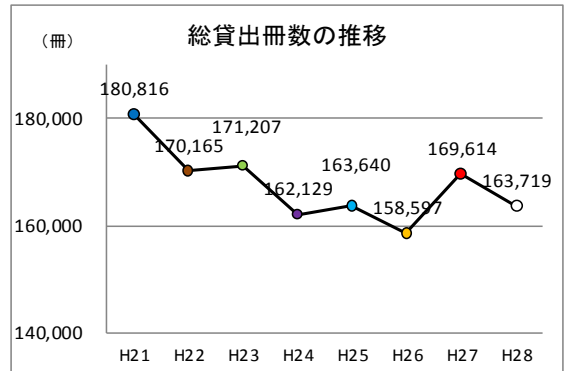
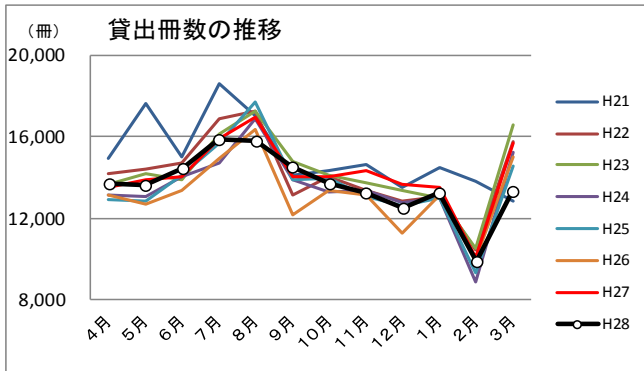
新聞は9紙、雑誌は141種収集している。

7 利用状況 (平成28年度)

| 月 | 開館日数 (日) | 利用者数(人) | | 貸出冊数(冊・点) | |
|-----|-------------|---------|-------|-----------|-------|
| | | 総数 | 一日平均 | 総数 | 一日平均 |
| 4月 | 26 | 3,257 | 125.3 | 13,697 | 526.8 |
| 5月 | 26 | 3,166 | 121.8 | 13,629 | 524.2 |
| 6月 | 26 | 3,388 | 130.3 | 14,420 | 554.6 |
| 7月 | 27 | 3,977 | 147.3 | 15,831 | 586.3 |
| 8月 | 26 | 3,724 | 143.2 | 15,784 | 607.1 |
| 9月 | 26 | 3,372 | 129.7 | 14,493 | 557.4 |
| 10月 | 26 | 3,340 | 128.5 | 13,669 | 525.7 |
| 11月 | 26 | 3,121 | 120.0 | 13,229 | 508.8 |
| 12月 | 24 | 2,922 | 121.8 | 12,482 | 520.1 |
| 1月 | 24 | 3,126 | 130.3 | 13,235 | 551.5 |
| 2月 | 15 | 2,231 | 148.7 | 9,914 | 660.9 |
| 3月 | 27 | 3,246 | 120.2 | 13,336 | 493.9 |
| 合計 | 299 | 39,869 | 133.3 | 169,614 | 567.3 |



歴年の利用統計



8 サービス指標 (平成28年度)

| | | | |
|--------|-------------|-------------|-------------|
| 人口 | 30,527人 | 蔵書数(含雑誌等) | 110,226冊(点) |
| 市内登録者数 | 11,666人 | 年間購入数(図書のみ) | 4,209冊(点) |
| 総登録者数 | 12,355人 | 資料購入費 | 9,920,000円 |
| 市内貸出冊数 | 137,743冊(点) | 図書館費 | 52,704,000円 |
| 総貸出冊数 | 163,719冊(点) | | |

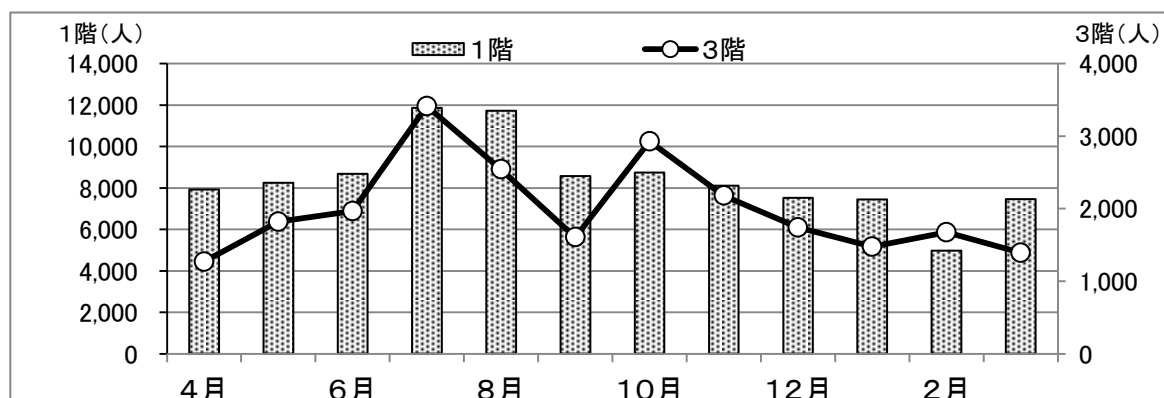
| | | | |
|---------------|---------------------------------------------------|---|--------|
| 市内の登録率(%) | $(\text{市内登録者数} / \text{人口}) \times 100 = 38.2\%$ | | |
| 登録者一人当たりの貸出冊数 | $\text{市内貸出冊数} / \text{人口}$ | = | 13.3冊 |
| 市民一人当たりの貸出冊数 | $\text{市内貸出冊数} / \text{人口}$ | = | 4.5冊 |
| 市民一人あたりの蔵書数 | $\text{蔵書数} / \text{人口}$ | = | 3.5冊 |
| 市民一人当たりの資料費 | $\text{資料購入費} / \text{人口}$ | = | 325.0円 |

行政効果 $\text{所蔵図書の平均単価} \times \text{貸出冊数} - \text{図書館費} = \text{税の還元}$

図書館を利用することで市民一人当たりの還元額 5,903

◎入館者数

| | 4月 | 5月 | 6月 | 7月 | 8月 | 9月 | 10月 | 11月 | 12月 | 1月 | 2月 | 3月 | 合計 |
|----|-------|-------|-------|--------|--------|-------|-------|-------|-------|-------|-------|-------|---------|
| 一階 | 7,912 | 8,240 | 8,675 | 11,857 | 11,716 | 8,568 | 8,741 | 8,101 | 7,508 | 7,438 | 4,967 | 7,461 | 101,184 |
| 三階 | 1,269 | 1,819 | 1,966 | 3,413 | 2,541 | 1,606 | 2,926 | 2,180 | 1,741 | 1,475 | 1,673 | 1,392 | 24,001 |



◎インターネット・AVブース (館内利用)

| (人) | 4月 | 5月 | 6月 | 7月 | 8月 | 9月 | 10月 | 11月 | 12月 | 1月 | 2月 | 3月 | 合計 |
|---------|-----|-----|-----|-----|-----|----|-----|-----|-----|-----|----|-----|-------|
| インターネット | 101 | 110 | 102 | 121 | 134 | 92 | 105 | 101 | 103 | 81 | 53 | 83 | 1,186 |
| AVブース | 109 | 128 | 143 | 245 | 274 | 98 | 108 | 95 | 69 | 110 | 52 | 103 | 1,534 |

9 図書館事業（平成28年度）

①ものづくり教室（地域講師による）

| 事業名 | 実施日 | 内 容 | 参加者 | | |
|--------------------|-------------------------|--------|------------------|----|----|
| | | | 大人 | 小人 | |
| 市民講師による ものづくり教室 | 浮羽ウイング教室 水城喜久夫 氏 | 4月30日 | 浮羽ペーパーを使った紙飛行機作り | 9 | 18 |
| | バルーンアート教室 地域支援ボランティア | 5月29日 | 動物や花など親子で創作を楽しむ | 4 | 20 |
| | 押し花教室 江田弘子 氏 | 10月30日 | 簡単手軽な押し花作品づくり | 8 | 9 |

②工作教室（図書館司書による）

| | | | | | |
|---------|-------------|-------|------------------|----|----|
| 夏休み工作教室 | 羽根が動く小鳥の貯金箱 | 8月3日 | 小学生対象。夏休み自由研究の支援 | 16 | 15 |
| | 風車が回る貯金箱 | 8月10日 | | 14 | 17 |

③図書館講座（外部講師を招いて）

| | | | | | |
|---------------------|-------------------------------------|--------------------|-------------------------------------------------|----|----|
| 家庭ではじめる 読み聞かせ講座 | 講義・演習 読み聞かせボランティア 釜瀬直子 氏 | 6月17日 | 絵本の読み聞かせの意義や具体的な方法、 選書などの学習 | 9 | |
| 野菜づくり講座 | 講義 農文協 佐藤圭 氏 | 6月4日 | 農文協（農山漁村文化協会）から講師を招き、 野菜づくりの裏ワザを学ぶ | 58 | |
| 絵本づくり講座 | 講義・創作活動 工芸作家 仰木香苗 氏 | 7月27日 | 小学生対象に、ものがたりや絵を創作して のポップアップ絵本づくり | 12 | 17 |
| 読み聞かせボラン ティア養成講座 | 講義・演習 福岡県立図書館 普及係長 森部 恵子 氏 | 11月10日、17日、 24日 | 読み聞かせの意義や本の選び方、読み方、 おはなし会のプログラムの立て方の講座 | 41 | |
| 高齢者向けお話し 会技術向上講座 | 講義・演習 「おはなしほっとたいむ」 代表 阿部真由美 氏 | 9月10日 | 高齢者向けのお話し会での、本の選び方、 読み方、プログラムの立て方の技術向上講 座 | 17 | |
| うきどく講演会 | 講演 絵本作家 すぎやま こうたく 氏 | 11月19日 | 読み聞かせ&ライブペイント | 76 | 63 |
| 親子で楽しむ 「てあそび」講座 | 実演・演習 元保育園長 堀江朱美氏 | 9月21日 | 親子のふれあいを深める「てあそび」につ いての実演、演習 | 13 | 14 |
| 男性による読み聞 かせ講座 | 講義・演習 読み聞かせボランティア 香月祥宏 氏 | 3月12日 | お父さん、おじいちゃんの読み聞かせのコ ツや、良さについての講義と実演 | 11 | |

④小学生読書リーダー養成講座

| 事業名 | 実施日 | 内 容 | 参加者 | | |
|-------------------|-------|-----------------------------|----------------------------------------|-------------------|-------------------|
| | | | 大人 | 小人 | |
| 小学生読書リーダー 養成講座 | 講義・実習 | 6月26日、7月10日 10月2日、11月27日 | 市内小学5・6年生が参加。「うきは市 小学生読書リーダー認定証」を授与 | 20, 14, 23, 26 | 16, 13, 11, 12 |

⑤館内企画行事

| | | | | | |
|--------------------|-----------------------|----------------------------------|----------------------------------------|-----------------|----|
| 読書週間 | 謎を解け！図書館からの挑戦状 | 4月5日～5月12日 | 子ども読書週間に合わせ、謎解きゲームをする。正解者には認定証を渡す。 | 285 | |
| | 特製しおり配布 | 4月23日～5月12日 | 貸出の際の、特製しおりのプレゼント | 203 | |
| | 貸出くじ | 10月27日～11月9日 | 貸出の際の記念品スピードくじを | 812 | |
| | 塗り絵にチャレンジ | 10月30日～12月28日 | 就学前児童の塗り絵の募集、展示 | 234 | |
| | クロスワードパズル | 10月27日～11月9日 | 本と地域に関するクイズを解くパズル | 16 | |
| | 絵本の福袋 | 4月23日～5月12日 1月29日～2月12日 | 絵本の利用者に、司書が選書した3冊の絵本を入れた福袋を渡す（希望者）。 | 12組 12組 | |
| 七夕飾り | 募集・展示 | 7月5日～8月7日 | 願い事を書いた短冊の飾りつけ | 657 | |
| 図書館夏祭 2016 | おはなし会スペシャル | 7月30日 | 読み聞かせボランティアグループによるOHPシアター、読み聞かせ等 | 41 | 36 |
| | マグカップづくり | | 自分で絵付けをするマグカップ工作 | 17 | 30 |
| | 雑誌の付録プレゼント | | 図書館で購入している雑誌付録の抽選会 | 165 | |
| | 上映会 | | 児童向け、大人向けの上映権付DVD | 17 | 47 |
| | ブックリサイクル | 7月30日～8月3日 | 希望する市民に除籍図書を配布（来場者数：681人、配布冊数：2,645冊） | 344 | |
| 夏休み 折り紙相談室 | 相談・実演・指導 友の会 高松幸茂氏 | 7月21、28日 8月4、11、18日 | 図書館友の会による、折り紙相談室 | 2 | 2 |
| 小学生司書体験 | 実習 | 8月2日 | 読書クイズ、カウンター・配架業務の体験 | - | 2 |
| おススメの本をシェアしよう | 実習 | 9月3日 | おすすすめ本を持ち寄りの撮影会とおすすすめ本のミニ紹介カード交換会 | 3 | 6 |
| 出張おはなし会 | 実演 | 10月19日、 11月17日（2回）、 12月20日 | 御幸保育園、いずみ保育園（2回）、子ども交流室 | 20、41 ・69、19 | |
| 折り紙展示会 | 展示 友の会 高松幸茂氏 | 10月30日～11月11日 | 250点余の鳥や動物、お花や立体造形物（折り紙）の展示 | 119 | |
| おはなし会 +（プラス） | 実演 図書館司書 | 10月29日 | 大人対象の、絵本の読み聞かせや朗読＋「アニメーション」 | 8 | 2 |
| 図書館クリスマス 会 2016 | 人形劇 劇団「かすべる」 | 12月10日 | 劇団「かすべる」による、「おむすびころりん」の上演 | 54 | 72 |
| | 雑誌の付録プレゼント | | 図書館で購入している雑誌付録の抽選会 | 154 | |
| | POPコンクール | 結果発表1月17日 展示10/27～12/28 | 中学生を対象に、図書紹介POPを募集。選考して表彰。全作品展示。 | - | 29 |
| | ブックリサイクル | 12月10日～14日 | 希望する市民に除籍図書・雑誌を配布（来場者数：不明、配布冊数：1,425冊） | 150 | |

⑥その他の事業

| 事業名 | | 実施日 | 内 容 | 参加者 | |
|-------------------------|------------|-----------------------------------------------------------------------------|---------------------------------------------------------------------------------|--------|-----|
| | | | | 回 | 人 |
| ボランティアによるおはなし会 | | 第1～4土曜日 | 1階おはなしコーナーにて、絵本の読み聞かせ、紙芝居、手遊び等を行う。 | 42 | 483 |
| 司書によるおはなし会 | | 祝 日 | | 7 | 61 |
| おひざ抱っこのおはなし会 | | 第3火曜日 | | 12 | 175 |
| 子ども向け上映会 | | 第1・3日曜日 | 3階小ホールにて、DVDの視聴を行う。 | 24 | 292 |
| 大人向け上映会 | | 第2・4日曜日 | | 24 | 239 |
| うきは市学校図書館司書部会参加 | | 毎月1回 | うきは市学校図書館協議会司書部会への参加 | | — |
| 団体配送 49か所 17,651冊 | 保育園等 | 毎 月 | 吉井幼稚園、若葉保育園、千草保育園、いずみ保育園、千年保育園、御幸保育園、浮羽保育所、こども交流室、遊林愛児園、光輪保育園 ※H28 2保育所(園)閉園 | 50冊×10 | |
| | 小中学校 | 每学期 | 吉井小、福富小、江南小、千年小、御幸小、妹川小、姫治小、小塩小、大石小、山春小、吉井中、浮羽中 | 50冊×12 | |
| | コミュニティセンター | 3カ月ごと | 千年、新川、大石、山春、妹川、江南 | 100冊×6 | |
| | 学童保育所 | 毎 月 | 江南、吉井、大石、姫治、妹川、遊林 ※H28 1所増 | 50冊×6 | |
| | その他 | 毎 月 | うきはアリーナ | 100冊 | |
| 視察・見学の受入 | 視 察 | 9/17 図書館問題研究会福岡支部(2名) 10/6 大石コミュニティ女性部(27名) | 29 | | |
| | 見 学 | 6/22 御幸小2年生、6/28 千年小2年生、3/15 小塩小3・4年生 | 72 | | |
| | 見学・訪問 | 11/23 浮羽保育所 | 20 | | |
| 職場体験の受入 | | 6/2～3 浮羽中学校職場体験(3名) 8/1～31 うきは市 ALT 職場研修(2名) 9/7～9 藤蔭高等学校インターンシップ(1名) | 6 | | |

10 特設コーナー（平成28年度）

| | 場 所 | テーマ | サブテーマ・内容 | その他 | 内 容 |
|-----|--------|------------------|--------------------|------|---------------|
| 4月 | 一般室 | 大人向け絵本！ | 大人が読んで面白 | ミニ特設 | 葉室麟、青山文平 |
| | 児童室 | はるですよ！ | みんな出ておいで | 掲示物 | 春 |
| | YAコーナー | 部活+ビブリオバトル | 関連本の展示 | | --- |
| 5月 | 一般室 | お外でごはん！ | お弁当&おでかけの特集 | ミニ特設 | 青山文平、あさのあつこ |
| | 児童室 | こどもの日 | 子どもの日ってどんな日かな？ | 掲示物 | 春 |
| | YAコーナー | 勉強 | 定期テスト対策本 | | --- |
| 6月 | 一般室 | 手作り！ | 雨の日に楽しむ手作り作品 | ミニ特設 | あさのあつこ、朝井まかて |
| | 児童室 | あめあめふれふれ！ | 雨に関する本の特集 | 掲示物 | 梅雨 |
| | YAコーナー | 文庫 | 名作から話題作まで、文庫で読む | | --- |
| 7月 | 一般室 | 親子で一緒に！ | アウトドアや遊びで楽しもう | ミニ特設 | 朝井まかて、 |
| | 児童室 | 課題図書、指定図書 | 夏休みの読書にいかが？ | 掲示物 | 夏 |
| | YAコーナー | 課題図書、指定図書 | 夏休みの読書 | | --- |
| 8月 | 一般室 | 推理小説の魅力！ | 読むとあなたも探偵気分になっちゃう？ | ミニ特設 | 安倍龍太郎、伊藤潤 |
| | 児童室 | 課題図書、指定図書 | 夏休みの読書にいかが？ | 掲示物 | 夏 |
| | YAコーナー | 課題図書、指定図書 | 夏休みの読書 | | --- |
| 9月 | 一般室 | 関ヶ原の合戦！ | 幸村と家康について知ろう | ミニ特設 | 伊藤潤、植松三十里 |
| | 児童室 | いろいろな秋！ | 芸術、食欲、スポーツ、どれがいい？ | 掲示物 | 秋 |
| | YAコーナー | 音楽 | 音楽関連本やCDの展示 | | --- |
| 10月 | 一般室 | 読書週間 2016！ | 「本」のガイド本を取りそろえます。 | ミニ特設 | 植松三十里、梶よう子 |
| | 児童室 | ハロウィン | トリック・オア・トリート！？ | 掲示物 | 秋 |
| | YAコーナー | 外国の読み物 | 世界の文学に触れてみよう | 展示 | POP コンクール応募作品 |
| 11月 | 一般室 | 川柳！ | あなたも川柳名人 | ミニ特設 | 梶よう子、 |
| | 児童室 | 昔話！ | むか～しむかしのおはなし | 掲示物 | 秋 |
| | YAコーナー | 古典文学 | 読んでみよう古典の名作 | 展示 | POP コンクール応募作品 |
| 12月 | 一般室 | 片付けのオススメ！ | 整理術から大掃除まで | ミニ特設 | 西条奈加、澤田瞳子 |
| | 児童室 | クリスマス！ | 図書館から、メリークリスマス！ | 掲示物 | クリスマス |
| | YAコーナー | 恋+POP | 恋とはどんなものかしら | 展示 | POP コンクール応募作品 |
| 1月 | 一般室 | ミステリー大集合！ | 「このミステリーがすごい大賞」ほか | ミニ特設 | 澤田瞳子、畠中恵 |
| | 児童室 | 雪！ | ゆ～きやこんこ | 掲示物 | 冬 |
| | YAコーナー | ほっとひととき | 安らぎのひとときを | 展示 | POP コンクール入賞作品 |
| 2月 | 一般室 | 写真！ | 写真を撮ってアルバムを作ろう | ミニ特設 | 畠中恵、宮部みゆき |
| | 児童室 | バレンタイン | 鬼の秘密 | 掲示物 | 冬 |
| | YAコーナー | バレンタイン | LOVE&チョコ&スイーツ | 展示 | POP コンクール入賞作品 |
| 3月 | | 新生活！ | 新生活に贈る名言、格言 | ミニ特設 | 宮部みゆき、和田竜 |
| | 児童室 | MOE絵本大賞 | 大賞受賞作！ | 掲示物 | 春 |
| | YAコーナー | 卒業 | 物語はここからはじまる | | --- |
| 通年 | 一般室 | 直木賞・芥川賞、本屋大賞、原作本 | | | |

〇うきは市立図書館の設置及び管理に関する条例

(平成 20 年 12 月 24 日条例第 44 号) 改正 平成 25 年 12 月 27 日条例第 41 号

(設置)

第 1 条 市民の図書、資料又は情報に対する要求に応え、自由で公平な資料の提供を中心とする諸活動により、市民の生涯にわたる学習活動を積極的に支援するとともに、図書館を核として人々が集い、ふれあい、情報の発信や学習をすること、なごみ、楽しむことのできる住民の諸活動の情報交換の場として、図書館法（昭和 25 年法律第 118 号。以下「法」という。）第 10 条の規定に基づき、うきは市立図書館（以下「図書館」という。）を設置する。

(名称及び位置)

第 2 条 図書館の名称及び位置は次のとおりとする。

| 名 称 | 位 置 |
|----------|----------------------|
| うきは市立図書館 | うきは市浮羽町朝田 5 8 2 番地 1 |

2 図書館は、必要に応じて自動車文庫を置くことができる。

(管理)

第 3 条 図書館は、うきは市教育委員会（以下「教育委員会」という。）が管理する。

(職員)

第 4 条 図書館に館長、司書その他必要な職員を置く。

(開館・利用時間等)

第 5 条 図書館の開館・利用時間及び休館日は、教育委員会が別に定める。

(図書館協議会)

第 6 条 法第 14 条の規定に基づき、図書館の運営に関し館長の諮問に応ずるとともに、図書館の行う図書館奉仕につき、館長に対して意見を述べる機関として、うきは市立図書館協議会（以下「協議会」という。）を置く。

(協議会の組織)

第 7 条 協議会の委員（以下「委員」という。）は 7 人以内とし、学校教育及び社会教育の関係者、家庭教育の向上に資する活動を行う者並びに学識経験のある者の中から、教育委員会が任命する。

(委員の任期)

第 8 条 委員の任期は 2 年とする。ただし、再任を妨げない。

2 委員が欠けた場合の補欠委員の任期は、前任者の残任期間とする。

(協議会会長及び副会長)

第 9 条 協議会に会長及び副会長を置き、それぞれの委員の互選により定める。

2 会長は、会務を総理し、協議会を代表する。

3 副会長は、会長を補佐し、会長に事故あるとき、又は会長が欠けたときは、その職務を代理する。

(協議会の会議)

第 10 条 協議会は会長が招集する。

- 2 協議会の会議は、委員の半数以上の出席がなければ開くことができない。
- 3 協議会の会議は、会長が議長となる。
- 4 協議会の議事は、出席委員の過半数をもって決し、可否同数のときは、議長の決するところによる。

(利用の許可)

第11条 別表に定める施設を利用しようとする者は、あらかじめ教育委員会の許可を受けなければならない。許可を受けた事項を変更しようとするときも、また同様とする。

- 2 教育委員会は、その利用が次の各号のいずれかに該当するときは、前項の許可をしない。
 - (1) 公の秩序又は善良な風俗を害するおそれがあると認められるとき。
 - (2) 図書館の施設又は設備を損傷するおそれがあると認められるとき。
 - (3) 営利を目的とするとき。
 - (4) 政治団体活動を目的とするとき。
 - (5) 他の利用者に著しく迷惑をかけるおそれがあると認められるとき。
 - (6) 多数の者が集合し、氣勢をあげ、又はけん騒を引き起こすおそれがあると認められるとき。
 - (7) 暴力団員による不当な行為の防止等に関する法律（平成3年法律第77号）第3条の規定により指定された暴力団その他集团的に又は常習的に暴力的不法行為を行うおそれがある組織の利益になると認められるとき。
 - (8) 前各号に掲げる場合のほか、図書館の管理運営上支障があると認められるとき。

(利用の制限)

第12条 教育委員会は、次の各号のいずれかに該当するときは、許可した事項を変更し、又は許可を取り消し、若しくは施設及び図書館資料の利用の中止を命令することができる。

- (1) 利用者がこの条例若しくはこの条例に基づく規則又は館長の指示した事項に違反したとき。
 - (2) 利用者が許可の申請書に偽りの記載をし、又は不正の手段によって許可を受けたとき。
 - (3) 公益上必要と認められるとき。
 - (4) 前3号に掲げる場合のほか、図書館の管理運営上特に必要と認められるとき。
- 2 教育委員会は、教育委員会が前項の規定により許可した事項を変更し、又は許可を取り消し、若しくは利用の中止を命じた場合において生じた利用者の損害については、その賠償の責めを負わないものとする。ただし、同項第4号に該当する場合は、この限りでない。

(使用料)

第13条 利用者は、別表に定める使用料を利用許可のときに納付しなければならない。ただし、教育委員会が特に理由があると認めたときは、後納することができる。

(使用料の免除)

第14条 教育委員会が必要と認めたときは、別に定めるところにより使用料の全額又は一部を免除することができる。

(使用料の返還)

第15条 既に納付した使用料は、原則として返還しない。ただし、次の各号のいずれかに該当するときは、その全部又は一部を返還することができる。

- (1) 利用者の責任によらない理由により利用することができなくなったとき。
- (2) 利用日の5日前までに利用者が利用の取りやめを申し出たとき。
- (3) 第12条第1項第4号の規定により利用の許可を取り消され、又は利用の中止を命じられたとき。

(入場の制限)

第16条 教育委員会は、管理運営上支障があると認めたときは、入場を拒み、又は退場させることができる。

(権利の譲渡禁止等)

第17条 利用者は、施設の利用の権利を他人に譲渡し、又は転貸してはならない。

(原状回復)

第18条 利用者は、その利用が終わったとき、又は第12条第1項の規定により許可を取り消され、若しくは利用の中止を命ぜられたときは、利用した施設又は設備を速やかに原状に回復しなければならない。

(損害賠償)

第19条 利用者は、図書館資料及び施設を損壊し、又は滅失したときは、それによって生じた損害を賠償しなければならない。

(委任)

第20条 この条例に定めるもののほか、図書館の管理運営に関し必要な事項は、教育委員会が別に定める。

附 則

この条例は、公布の日から施行する。

附 則（平成24年3月26日条例第6号）

この条例は、平成24年4月1日から施行する。

附 則（平成25年12月27日条例第41号）

この条例は、平成26年4月1日から施行する。

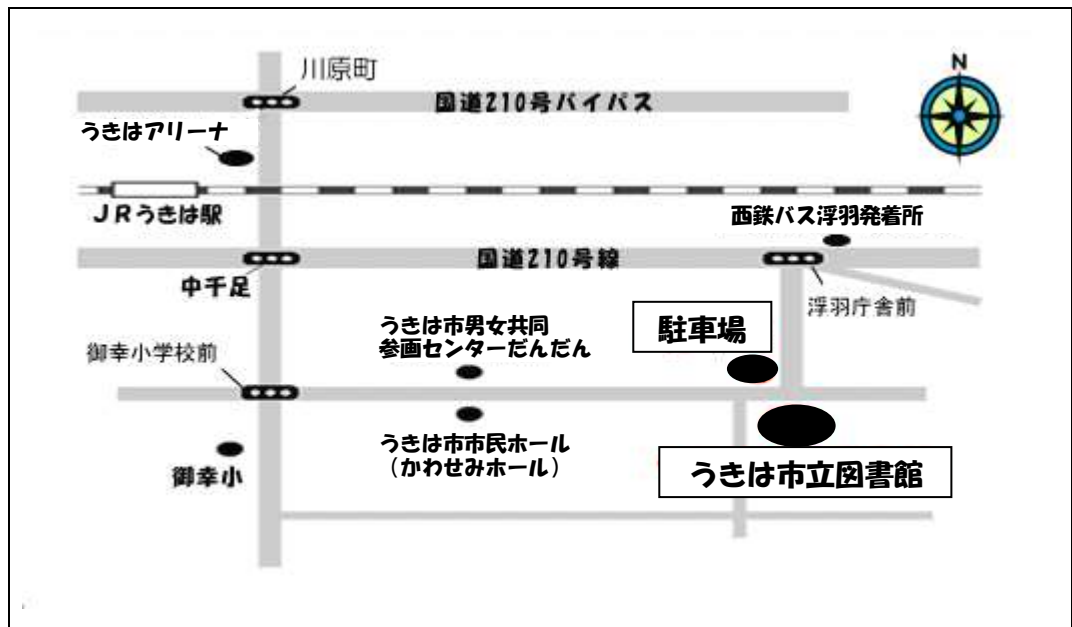
別表（第11・13条関係）

使用料（1時間当たり）

| 名称\区分 | 使用料 | | 冷暖房料 | |
|-----------|------------------|------------------|------------------|------------------|
| | 市内のものが 利用する場合 | 市外のものが 利用する場合 | 市内のものが 利用する場合 | 市外のものが 利用する場合 |
| 大会議室 | 370円 | 550円 | 160円 | 240円 |
| 小会議室 | 120円 | 180円 | 110円 | 160円 |
| オープンギャラリー | 240円 | 370円 | — | — |
| 創作室 | 240円 | 370円 | 110円 | 160円 |
| 小ホール | 740円 | 1,110円 | 610円 | 920円 |

備考

- 1 利用時間に1時間未満の端数がある場合は、1時間とみなす。
- 2 「市外のもの」とは、本市に居住する者又は本市に主たる活動拠点を有する団体以外のものをいう。
- 3 使用料については、消費税及び地方消費税を含むものとする。



交通アクセス

○ 公共交通機関で

【 J R 】

鹿児島本線 J R 久留米駅から久大線下り普通電車（約 40 分）

うきは駅下車 東南へ徒歩約 7 分

【西鉄電車天神大牟田線、西鉄バス】

西鉄福岡（天神）駅から西鉄久留米駅へ特急列車（約 35 分）

西鉄久留米駅から 浮羽行き西鉄バス（約 60 分）

浮羽発着所下車 南へ徒歩約 3 分

○ 車で

【高速道路】

福岡 IC から大分自動車道 杷木インター（約 40 分）

杷木インターから南へ車約 13 分

図書館要覧（平成 29 年度版）

編集・発行 うきは市立図書館

〒839-1497 福岡県うきは市浮羽町朝田 5 8 2 - 1

TEL 0943-77-3050

FAX 0943-77-3220

発行日 平成 29 年 5 月 1 日